

Κεφάλαιο 2^ο
ΠΗΓΕΣ ΠΛΗΡΟΦΟΡΙΩΝ
Πού θα βρείτε πληροφορίες και τι να επιζητήσετε



ΕΙΔΗ ΠΛΗΡΟΦΟΡΙΩΝ

Τις πληροφορίες που χρειάζεστε για την οικογενειακή σας ιστορία (γενεαλογία) μπορείτε να τις αναζητήσετε σε διάφορες πηγές. Οι πληροφορίες αυτές μπορεί να είναι είτε γραπτές είτε προφορικές.

Γραπτές πληροφορίες

Οι γραπτές πληροφορίες είναι αυτές που θα βρήτε σε έγγραφα, διάφορα πιστοποιητικά, ληξιαρχικές πράξεις, επιστολές κ.λ.π. Πιο κάτω γίνεται εκτενέστερη περιγραφή των εγγράφων στα οποία μπορείτε να βρείτε ακρι-βείς πληροφορίες για τους προγόνους σας, και πού να αναζητήσετε αυτά τα έγγραφα. Είναι πράγματι συναρπαστικό να βρείτε ένα παλαιό έγγραφο με το όνομα του προγόνου σας και ίσως την υπογραφή του. **Δείγματα εγγράφων** θα βρείτε στο τέλος αυτού του κεφάλαιου σελ. 27-38.

Προφορικές πληροφορίες

Οι προφορικές πληροφορίες συνήθως προ-έρχονται από συγγενείς ή φίλους. Αυτές είναι λιγότερο βάσιμες γιατί εξαρτώνται από το κατά πόσο καλή είναι η μνήμη του πληροφοριοδότη. Ένας άλλος παράγοντας που επηρεάζει την ακρίβεια των προφορικών πληροφοριών είναι η επιθυμία μερικών ατόμων να μεγαλοποιούν ορισμένα γεγονότα, οπότε η ακρίβεια των πληροφοριών διαστρεβλώνεται.

1. ΕΓΓΡΑΦΑ

Σημειώστε ότι όταν ζητήσετε να δείτε τα βιβλία σε ένα Δημαρχείο ή μια Μητρόπολη, μπορεί να ακούσετε ότι όλα κάηκαν στην Κατοχή. Τις περισσότερες φορές η πληροφορία αυτή δεν είναι σωστή.

ΕΙΔΗ ΕΓΓΡΑΦΩΝ

Υπάρχουν διαφόρων ειδών έγγραφα-βιβλία γενεαλογικού ενδιαφέροντος, στα οποία μπορείτε να βρείτε τα ονόματα των προγόνων σας και πληροφορίες γι' αυτούς. Ονομάζουμε **Εκκλησιαστικά Βιβλία** αυτά που τηρούνται από την Εκκλησία της Ελλάδος, ή την Καθολική ή άλλη εκκλησία. **Πολιτικά Βιβλία** αυτά που τηρούνται από την κυβέρνηση, και **Στρατιωτικά Βιβλία** αυτά που τηρούνται από τις ένοπλες δυνάμεις. Εδώ αναφέρονται τα παλαιά βιβλία και έγγραφα, όχι τα σύγχρονα, δεδομένου ότι τα έγγραφα γενεαλογικού ενδιαφέροντος είναι τα παλαιά.

α) ΕΚΚΛΗΣΙΑΣΤΙΚΑ ΒΙΒΛΙΑ

❖ Εκκλησία της Ελλάδος

Τα παλαιά βιβλία της *Εκκλησίας της Ελλάδος* θα τα βρείτε στις Μητροπόλεις, όχι στις ενορίες. Στους ναούς σήμερα θα βρείτε σύγχρονα βιβλία, όχι παλαιά.

Είδη εκκλησιαστικών βιβλίων γενεαλογικού ενδιαφέροντος

Για περιγραφή του περιεχομένου των
εγγράφων αυτών βλ. σελ. 14.

- Ληξιαρχικά (Γεννήσεις/Βαφτίσεις, Γάμοι, Θάνατοι). Οι ιερείς είχαν υποχρέωση να τηρούν ληξιαρχικά βιβλία τα οποία παρέδιναν στην Μητρόπολη στην οποία υπαγόταν η ενορία τους.
- Άδειες Γάμων. Τα άτομα που ήθελαν να παντρευτούν έπρεπε να αποτανθούν στον τοπικό ιερέα και να υποβάλλουν διάφορα πιστοποιητικά και άλλες πληροφορίες. Τα πιστοποιητικά που προσκόμιζαν οι μελλόνυμφοι υποβάλλονταν στην Μητρόπολη (σε μερικές περιοχές στην Επισκοπή) στην οποία υπαγόταν η νύφη. Η Μητρόπολη, αφού βεβαιωνόταν ότι οι μελλόνυμφοι ήταν ελεύθεροι, και ότι δεν υφίστατο μεταξύ τους συγγένεια, εξέδιδε άδεια προς τον ιερέα της ενορίας της νύφης να εκτελέσει τον γάμο. Συνήθως η τέλεση του γάμου γινόταν αυθημερόν ή την επόμενη ημέρα. Αν ο γάμος δεν γινόταν, αυτό σημειωνόταν στα βιβλία αδειών.
- Πιστοποιητικά Αγαμίας. Αν ο γαμπρός ήταν από άλλη πόλη ή χωριό, έπρεπε να προσκομίσει από την Μητρόπολη της γενέτειράς του πιστοποιητικό ότι δεν ήταν παντρεμένος. Η κάθε Μητρόπολη τηρούσε βιβλίο στο οποίο γράφονταν οι λεπτομέρειες για κάθε πιστοποιητικό αγαμίας που εξέδιδε.
- Διαζύγια
- Άδειες Ταφής
- Κατάστιχα Ενοριτών. Κατάλογοι ενοριτών κατά οικογένειες. Σε αυτά συνήθως αναφέρονται τα ονόματα τεσσάρων γενεών μιας οικογένειας.

- Κατάστιχα Απορίας. Σε αυτά αναφέρονταν άπορα άτομα ή οικογένειες οι οποίες λάβαιναν από την εκκλησία χρηματική βοήθεια.
- Κατάστιχα Εισφορών. Σε αυτά γράφονταν οι χρηματικές δωρεές των ενοριτών και τα ονόματά τους.
- Κατάστιχα Κλήρου. Οι πληροφορίες σε αυτά τα βιβλία συμπεριλαμβάνουν για τον κάθε ιερέα το αρχικό όνομά του, δηλαδή το όνομά του πριν να χειροτονηθεί. Επίσης αναφέρουν τον τόπο και χρόνο της γέννησής του, την μόρφωσή του, τα μέλη της οικογένειάς του με τις ηλικίες τους.
- Ονόματα για μνημόνευση. Λίστες ονομάτων για μνημόνευση κατά την Θεία Λειτουργία. Οι λίστες αυτές είχαν προσκομισθεί από τους πιστούς της ενορίας και περιείχαν ονόματα της οικογένειάς τους για ζώντες ή νεκρούς. Οι λίστες για τους νεκρούς σημειώνονταν με σταυρό. Μερικοί ιερείς φύλαξαν τις λίστες αυτές.

Μην εκπλαγείτε αν ανάμεσα στα βιβλία της Μητρόπολης βρείτε επίσης Δελτία Οικογενειακής Καταστάσεως, ή Δημοτολογία, ή ακόμη και Εκλογικούς Καταλόγους!



Μερικά εκκλησιαστικά βιβλία τηρούνταν κατά ενορία, δηλαδή περιέχουν πληροφορίες για τα μέλη μιας μόνο ενορίας. Άλλα βιβλία τηρούνταν κατά πόλη, δηλαδή

περιέχουν πληροφορίες για τους κατοίκους μιας μόνο πόλης ή χωριού. Όμως τα περισσότερα εκκλησιαστικά βιβλία τηρούνταν κατα επαρχία. Είναι σπάνιο να βρείτε εκκλησιαστικά βιβλία που να αφορούν ολόκληρο νομό.

Μερικά απο τα βιβλία της *Εκκλησίας της Ελλάδος* έχουν μικροφωτογραφηθεί απο την *Genealogical Society of Utah* [Γενεαλογική Εταιρεία της Γιούτα] και είναι προσιτά στο κοινό μέσω της *Family History Library* [Βιβλιοθήκη Οικογενειακής Ιστορίας]. Για περισσότερες πληροφορίες για την Βιβλιοθήκη αυτή βλ. σελ. 20.

Για διευθύνσεις και τηλέφωνα γραφείων Μητροπόλεων συμβουλευθείτε το βιβλίο *Δίπτυχα της Εκκλησίας της Ελλάδος* που εκδίδεται απο την *Αποστολική Διακονία της Εκκλησίας της Ελλάδος* κάθε Δεκέμβριο.

Για περισσότερες πληροφορίες για την *Εκκλησία της Ελλάδος* βλέπε σελ. 59.

❖ *Καθολική Εκκλησία*

Τα βιβλία της Καθολικής Εκκλησίας στην Ελλάδα έχουν γραφτεί στα λατινικά και ιταλικά. Μερικά απο αυτά έχουν μικροφωτογραφηθεί απο την *Γενεαλογική Εταιρεία της Γιούτα* [*Genealogical Society of Utah*] και είναι προσιτά στο κοινό μέσω της *Family History Library* [Βιβλιοθήκη Οικογενειακής Ιστορίας]. Για περισσότερες πληροφορίες για την Καθολική Εκκλησία βλ. σελ. 60.

Τα μέλη της Καθολικής Εκκλησίας στην Ελλάδα είναι έλληνες υπήκοοι, επομένως συμπεριλαμβάνονται στα πολιτικά βιβλία της Ελλάδας.

❖ *Αρμενική Εκκλησία*

Τα βιβλία της αρμενικής κοινότητας στην Ελλάδα έχουν γραφτεί στην αρμενική γλώσσα. Μερικά απο τα βιβλία της *Αρμενικής Εκκλησίας* στην Ελλάδα, έχουν μικροφωτογραφηθεί απο την *Genealogical Society of Utah* [Γενεαλογική Εταιρεία της Γιούτα] και είναι προσιτά στο κοινό μέσω της *Family History Library* [Βιβλιοθήκη Οικογενειακής Ιστορίας]. Για περισσότερες πληροφορίες για την Βιβλιοθήκη αυτή βλ. σελ. 20. Τα μέλη της αρμενικής κοινότητας στην Ελλάδα είναι έλληνες υπήκοοι, επομένως συμπεριλαμβάνονται στα πολιτικά βιβλία της Ελλάδας.

❖ *Ιουδαϊκές Συναγωγές*

Οι Ραββίνοι στις ελληνικές πόλεις είχαν διαταγές απο την ελληνική κυβέρνηση να τηρούν βιβλία στα οποία να καταχωρούνται τα μέλη της ιουδαϊκής κοινότητας. Όταν συντάσσονταν τα ελληνικά μητρώα αρρένων, οι Ραββίνοι συμμετείχαν στην επιτροπή που είχε αναλάβει το έργο αυτό, και προσκόμιζαν τα βιβλία τους. Για περισσότερες πληροφορίες βλ. σελ. 60. Οι ιουδαίοι που γεννήθηκαν στην Ελλάδα είναι έλληνες υπήκοοι, και επομένως συμπεριλαμβάνονται στα πολιτικά βιβλία της Ελλάδας.



Η Μονή Αγίου Γεωργίου των Μύλων Φθιώτιδος.
Χτίστηκε κατα τους Βυζαντινούς χρόνους. Ανακαινίσθηκε περίπου το 1980

β) ΠΟΛΙΤΙΚΑ ΒΙΒΛΙΑ

Ο Δήμος και η Κοινότητα έπαιξαν σημαντικό ρόλο στην τήρηση βιβλίων γενεαλογικού ενδιαφέροντος. Απο την ίδρυση του ελληνικού κράτους τα όρια και οι ονομασίες των δήμων υπέστησαν αλλαγές. Είναι σημαντικό να ξέρουμε σε ποιόν δήμο ή κοινότητα ανήκε η πόλη ή το χωριό στο οποίο γεννήθηκε ή έζησε ο/η πρόγονός μας, επειδή τα παλαιά βιβλία φέρουν αυτό το όνομα. Είναι επίσης σημαντικό να ξέρουμε σε ποιόν δήμο υπάγεται σήμερα το χωριό αυτό, ή η πόλη αυτή, επειδή απο τον Ιανουάριο του 1999 τα παλαιά βιβλία μεταφέρθηκαν στην πόλη στην οποία εδράζεται ο Δήμος στον οποίο υπάγεται σήμερα η πόλη ή το χωριό. Γι' αυτό είναι απαραίτητο να πούμε μερικά λόγια για τους Δήμους και τις Κοινότητες, και την Διοικητική Διάρθρωση του Κράτους (βλ. σελ. 39).

Είδη πολιτικών βιβλίων γενεαλογικού ενδιαφέροντος

Για λεπτομερή περιγραφή του περιεχομένου των εγγράφων αυτών βλέπε σελ. 14.

- Μητρώα Αρρένων. Τα Μητρώα Αρρένων βρίσκονται στις Δημαρχίες. Τα Νομαρχεία και τα Επαρχεία συνήθως έχουν αντίγραφα. Τα περισσότερα Μητρώα Αρρένων αρχίζουν από το 1830, όμως έχουν καταρτιστεί αναδρομικά. Έτσι, τα άτομα που πέθαναν ή μεταφέρθηκαν σε άλλη πόλη ή χωριό, πριν την κατάρτιση του Μητρώου Αρρένων της πόλης ή του χωριού αυτού, δεν έχουν καταγραφεί σε αυτό. Γι' αυτόν τον λόγο, αν ξέρετε ότι ο πρόγονός σας μεταφέρθηκε σε άλλο χωριό ή πόλη, καλό είναι να δείτε ποιά χρονολογία καταρτίστηκε το Μητρώο Αρρένων που ερευνάτε. Τα Μητρώα Αρρένων χρησίμευαν για την κατάρτιση στρατολογικών και εκλογικών καταλόγων. (Για δείγμα Μητρώου Αρρένων βλ. σελ. 31).

- Μητρώα Θηλέων και Μητρώα Αρρένων και Θηλέων. Αυτά τα βιβλία είναι όμοια με τα Μητρώα Αρρένων, με την διαφορά ότι συμπεριλαμβάνουν και τα θήλεα. Αυτά άρχισαν να τηρούνται αργότερα, δηλαδή απο το 1860 και μετά. (Βλέπε δείγμα στην σελ. 32).
- Δημοτολογία. Τα Δημοτολόγια περιέχουν τα ονόματα των κατοίκων του Δήμου ή της Κοινότητας κατα οικογένειες. Στα Δημαρχεία υπάρχουν Δημοτολόγια που καταρτίστηκαν το 1887, το 1914, και άλλα πιο πρόσφατα. Τα πρόσφατα (1960) βρίσκονται πρόχειρα στα γραφεία της Δημαρχίας, τα άλλα βρίσκονται στις αποθήκες του κάθε Δημαρχείου. Παράδειγμα Δημοτολογίου θα βρείτε στις σελίδες 36-37.
- Εκθέσεις. Τα βιβλία αυτά τηρούνταν για μια ορισμένη περίοδο και περιέχουν χρήσιμες πληροφορίες.
- Οικογενειακές Καταστάσεις. Αυτές περιέχουν πλήθος πληροφοριών για κάθε οικογένεια, με λεπτομέρειες για κάθε μέλος της οικογένειας. Άρχισαν να τηρούνται τον 20^ο αιώνα.
- Απογραφές. Οι απογραφές άρχισαν στην Ελλάδα από το 1828. Κατα την περίοδο του 1836-1845 γίνονταν κάθε χρόνο. Μετά απο το 1845 γίνονταν κάθε 3 ή 5 χρόνια, και τελικά κάθε 10 χρόνια. Μια απογραφή για το 1821 έγινε αναδρομικά. Πριν το 1828, ξένα κράτη εκτελούσαν απογραφές σε τμήματα της Ελλάδας ανάλογα με τα ενδιαφέροντά τους. Μερικές απο αυτές τις απογραφές που έγιναν απο ξένα κράτη μπορείτε να βρείτε στην Βενετία, στην Βιέννη, στην Γαλλία και άλλες χώρες της Ευρώπης. Μια απογραφή της Κρήτης που έγινε τον 17^ο αιώνα βρίσκεται στην Εθνική Βιβλιοθήκη Αθηνών. Για την έρευνά σας είναι χρήσιμα τα **πρωτότυπα** των απογραφών, όχι οι στατιστικές.
- Εκλογικοί Κατάλογοι. Αυτοί τηρούνταν κατα δημαρχίες. Μπορεί να βρείτε τέτοιους καταλόγους του 19^{ου} αιώνα στα υπόγεια Δημαρχείων.



Το πατρικό σπίτι του Βασιλείου Ν. Κατσάκη
Χτίστηκε το 1877. Ανακαινίστηκε περίπου
το 1980. Πελασγία, Φθιώτιδος

- Κατάλογοι Ενόρκων. Κυρίως κατά τα μέσα του 19^{ου} αιώνα, όταν γινόταν μεγάλη προσπάθεια εκκαθάρισης της χώρας από τους ληστές, η εκλογή φερέγγειων ατόμων, που μπορούσαν να λάβουν θέση ενόρκου στα δικαστήρια της χώρας, γινόταν με μεγάλη προσοχή. Οι κατάλογοι ενόρκων δημοσιεύονταν στα φύλλα της *Εφημερίδος της Κυβερνήσεως* ετησίως. Τα ονόματα των ενόρκων γράφονταν στους καταλόγους αυτούς κατά νομό, επαρχία, και δήμο. Όταν ερευνάτε αυτούς τους καταλόγους καλό είναι να θυμόσαστε ότι τα ονόματα και όρια των δήμων και των νομών ήταν διαφορετικά κατά τον 19^ο αιώνα από αυτά του 20^{ου} αιώνα.
- Ταφολόγια. Ειδικά στις μεγάλες πόλεις κάθε νεκροταφείο τηρούσε βιβλίο στο οποίο αναγράφονταν οι ενταφιασμοί που τελούνταν στο νεκροταφείο αυτό. Το βιβλίο αυτό λεγόταν *Ταφολόγιο*.
- Βιβλίων Συγγενών Αποθανόντος. Αυτά τα βιβλία τηρούνταν από τους δήμους για ένα πολύ μικρό χρονικό διάστημα κατά την τρίτη δεκαετία του 20^{ου} αιώνα. Πολύτιμες λεπτομερείς πληροφορίες αναγράφονταν σε αυτά τα βιβλία.
- Μαθητολόγια ή Κατάστιχα Μαθητών. Σε αυτά θα δείτε το πλήρες όνομα του κάθε μαθητή, την ηλικία του, τον τόπο καταγωγής κλπ.
- Μεταναστεύσεις. Αξιοσημείωτο είναι το ότι η έκταση των ορίων της Ελλάδας στο παρελθόν ήταν διαφορετική από ότι είναι σήμερα. Κατά συνέπεια αν ένα άτομο μεταφερόταν από την Κρήτη στην Πελοπόννησο πριν το 1913 θεωρούνταν μετανάστης.
- Διαβατήρια. Και εδώ χρειάζεται να λάβετε υπόψη ότι η έκταση των ορίων της Ελλάδας στο παρελθόν ήταν διαφορετική από ότι είναι σήμερα. Επομένως, αν ένα άτομο ταξίδευε από την Αθήνα στην Ζάκυνθο το 1860, χρειαζόταν διαβατήριο. **Ιστορικό χάρτη της Ελλάδας** στον οποίο φαίνονται οι περιοχές που προστέθηκαν στην Ελλάδα, κατά τον 18ο και 20ο αιώνα, θα βρείτε στην σελίδα 58.
- Πρωτόκολλον Ορκωμοσίας και Εκθέσεις Ορκωμοσίας. Κατά την Οθωμική περίοδο, και ειδικά μετά την καθιέρωση του πρώτου Συντάγματος, το 1844, μια διαταγή η οποία εκδόθηκε το 1846 υποχρέωνε κάθε άρρενα, συμπεριλαμβανομένου και του κλήρου, να λάβει όρκο, κατά τον οποίο εδήλωνε υποταγή στο Σύνταγμα. Αυτός ο όρκος δινόταν επί παρουσία του Δημάρχου και του τοπικού ιερέα. Η πράξη αυτή έπρεπε να καταχωρηθεί σε ένα βιβλίο που ονομαζόταν «Πρωτόκολλον Ορκωμοσίας» στο οποίο υπέγραφε το κάθε άτομο που ορκιζόταν, ο Δήμαρχος, και ο ιερέας. Ξεχωριστά βιβλία του είδους αυτού τηρούνταν για άτομα διαφορετικής θρησκείας, τα οποία υπέγραφαν οι ιερείς, ή οι ραββίνοι, της θρησκείας στην οποία ανήκε το ορκιζόμενο άτομο. Οι *Εκθέσεις Ορκωμοσίας* αποτελούνταν από κατάλογο αυτών που έδωσαν τον όρκο. Σε αυτά τα έγγραφα αναφερόταν το πλήρες όνομα του ατόμου, η ημερομηνία κατά την οποία δόθηκε ο όρκος κλπ.
- Διακηρύξεις. Κατά την Οθωμική περίοδο, δια βασιλικού διατάγματος, ο κάθε οικογενειάρχης, υποχρεωνόταν να συμπληρώσει ένα έγγραφο με τίτλο «Διακήρυξης». (Βλέπε δείγμα σελ. 30).
- Πολιτογραφήσεις. Αυτά τα έγγραφα περιέχουν πληροφορίες για άτομα που μετέφεραν τα πολιτικά τους δικαιώματα από άλλη πόλη ή χωριό.

- Αλλαγή Επωνύμων. Πράξεις κατά τις οποίες εγκρίνεται η αλλαγή του ονόματος ενός ατόμου, κατόπιν αιτήσής του.



γ) ΣΤΡΑΤΙΩΤΙΚΑ ΒΙΒΛΙΑ

- Κατάλογοι Κληρωτών. Αυτοί στέλνονταν από το Υπουργείο Στρατιωτικών σε κάθε Νομαρχία για να τοιχοκολληθούν στις εκκλησίες και στα Δημαρχεία ή Κοινότητες της κάθε πόλης ή χωριού, και δημοσιεύονταν στην *Εφημερίδα της Κυβερνήσεως*. Τα ονόματα των ατόμων που καλούνταν να παρουσιαστούν στα στρατιωτικά ή ναυτικά κέντρα για να υπηρετήσουν την θητεία τους γράφονταν κατά νομούς και επαρχίες. Στους καταλόγους αυτούς γράφονταν το πλήρες όνομα του κληρωτού, το όνομα του πατέρα του, ο τόπος γέννησής του και η κλάσις του, και όχι η χρονολογία της γέννησής του. Σημειώστε ότι τα έντυπα που περιείχαν αυτούς τους καταλόγους έφεραν τον αριθμό της κλάσης, όχι του έτους γέννησης.

Για παράδειγμα:

Κλάσις 1921, αντί για έτος γέννησης 1900.

- Γάμοι στρατιωτικών. Τα περισσότερα βιβλία της Οθωνικής περιόδου στα οποία καταχωρούνταν οι γάμοι στρατιωτικών είναι γραμμένα στα Γερμανικά.
- Φύλλα πορείας. Σε αυτά οι πληροφορίες είναι τόσο λεπτομερείς ώστε

χρησιμοποιείται μια ολόκληρη σελίδα για κάθε άτομο. Συμπεριλαμβάνουν και τα χαρακτηριστικά κάθε ατόμου.

- Συντάξεις. Αυτά τα βιβλία περιέχουν αιτήσεις και αποφάσεις για χορήγηση συντάξεων σε απόστρατους ή σε χήρες και ορφανά στρατιωτικών.
- Άδειες γάμων. Όσοι υπηρετούσαν στον στρατό ή στο ναυτικό χρειάζονταν ειδική άδεια για τον γάμο τους, δεδομένου ότι υφίσταντο ορισμένοι περιορισμοί για την εκλογή συζύγου.

Πώς τηρούνταν τα βιβλία

Τα παλαιότερα ληξιαρχικά βιβλία (γεννήσεις/βαφτίσεις, γάμοι και θάνατοι) τηρούνταν από τους ιερείς, ως μέρος των καθηκόντων τους, καθώς τελούσαν βαφτίσεις, γάμους και ενταφιάσεις. Αυτά παραδίδονταν στην Επισκοπή ή την Μητρόπολη. Μερικά από αυτά τα βιβλία αρχίζουν από τον 16^ο αιώνα. Σε πολλές περιοχές τα βιβλία αυτά τηρούνταν σε Ιερές Μονές. Σε άλλες χώρες της Ανατολικής Ευρώπης σε πόλεις στις οποίες κατοικούσαν πολλοί Έλληνες, και σε άλλες τουρκοκρατούμενες περιοχές, η Ορθόδοξη Εκκλησία τηρούσε βιβλία για τους Έλληνες κατοίκους. Στα βιβλία αυτά αναγράφονταν όχι μόνο γεννήσεις/βαφτίσεις, γάμοι, θάνατοι, αλλά και διαζύγια, διαθήκες, προικόα, διάφορα συμβόλαια, κατάλογοι μαθητών ελληνικών σχολείων κλπ. Τέτοια βιβλία από την Ουγκαρία, την Αλβανία, την Μικρά Ασία, άλλα μέρη της Τουρκίας, και άλλες χώρες, έχουν μικροφωτογραφηθεί από την *Family History Library* [Βιβλιοθήκη Οικογενειακής Ιστορίας], και είναι προσιτά στο κοινό. Για περισσότερες πληροφορίες σχετικά με την Βιβλιοθήκη αυτή βλ. σελ. 20.

Πληροφορίες που περιέχουν τα βιβλία γενεαλογικού ενδιαφέροντος

Σημειώστε ότι σε μερικές περιπτώσεις παρόλο που κάποιο βιβλίο φέρει το όνομα μιας πόλης, περιέχει πληροφορίες για πολλά γειτονικά χωριά. Επίσης καθυστερημένες γεννήσεις γράφονταν σε νεότερα χρόνια.

Έτσι μπορεί να δούμε σε βιβλίο του 1900 γέννηση του 1897.

Στις γεννήσεις/βαφτίσεις: Το όνομα, η ημερομηνία και ο χρόνος γέννησης και βάφτισης, τα ονόματα και οι ηλικίες των γονέων, και το όνομα του νονού ή της νονάς. Μερικές φορές συμπεριλαμβάνεται το όνομα της μητέρας προ του γάμου της. Για κάθε άτομο αναφέρεται το όνομα (ή το αρχικό του ονόματος) του πατέρα του/της, ή σε περίπτωση παντρεμένης γυναίκας το όνομα (ή το αρχικό του ονόματος) του συζύγου της.



Οι νεόνυμφοι Απόστολος Σ. Μουλάς και Αμαλία Α. Κιτσικοπούλου, 1911

Στους γάμους: Το όνομα του γαμπρού και της νύφης, η ημερομηνιοχρονολογία του γάμου, η ηλικία του γαμπρού και της νύφης και ο τόπος γέννησής τους, το όνομα της εκκλησίας στην οποία τελέστηκε ο γάμος, το όνομα του ιερέα, και του κουμπάρου ή της κουμπάρας, και τα ονόματα δυο μαρτύρων ή «εγγυητών». Για κάθε άτομο αναφέρεται το όνομα (ή το αρχικό του ονόματος) του πατέρα του/της, ή σε περίπτωση παντρεμένης γυναίκας το όνομα (ή το αρχικό του ονόματος) του συζύγου της.

Στους θανάτους: Το όνομα του θανόντος, το όνομα του πατέρα του/της, η ημερομηνία και χρόνος θανάτου, η ηλικία, ο τόπος γέννησης, αν ήταν έγγαμος ή άγαμος, η αιτία θανάτου, ο τόπος ταφής, το όνομα του ατόμου που δήλωσε τον θάνατο, η ηλικία του και το επάγγελμά του, και μερικές φορές το όνομα του γιατρού που πιστοποίησε τον

θάνατο. Για τις παντρεμένες γυναίκες αναφέρεται μόνο το επίθετό της μετά τον γάμο της. Σπάνια να αναφερθεί το επίθετό της πριν τον γάμο της.

Στα πιστοποιητικά αγαμίας: Ο τόπος γέννησης, η ηλικία, και ότι το άτομο για το οποίο εκδίδονταν δεν ήταν παντρεμένος.

Στις άδειες γάμων: Η ημερομηνία και χρόνος έκδοσης της άδειας, τα ονόματα των μελλοντύμφων, ο τόπος γέννησής τους και κατοικίας τους, τα ονόματα των γονέων τους, αν ήταν ο πρώτος γάμος για τον καθένα τους, το όνομα του ιερέα που τέλεσε το μυστήριο, και συχνά όμως όχι πάντα η ημερομηνιοχρονολογία που τελέστηκε ο γάμος.

Στα μητρώα αρρένων: Κατα χρονολογία, το όνομα του άρρενος, το επώνυμό του, το πατρώνυμό του, και ο τόπος γέννησής του.

Στα δημοτολόγια: Οι οικογένειες σε αλφαβητική σειρά του επώνυμου, το πλήρες όνομα του πατέρα και της μητέρας, και τα ονόματα παιδιών, με τις ηλικίες ή τον χρόνο και τόπο γέννησης του κάθε ατόμου που αναφέρεται.

Ασυνίθιστες ονομασίες ληξιαρχικών βιβλίων

Βαφτισμοζευγοταφολόγιο. Αυτή η μακροσκελέστατη λέξη βρέθηκε σε ληξιαρχικό βιβλίο της εκκλησίας του 1822.

Βιβλίο Συνοικεσιών σημαίνει Βιβλίο Γάμων που έχουν τελεστεί.

Λέξεις και φράσεις που σημαίνουν θάνατο
Απεινέχθη υπό των αγγέλων εις τους κόλπους του Αβραάμ.

Απεδήμησεν εις Κόριον

Εκοιμήθη εις Κόριον

Μετέβη εις την άλλην ζωήν

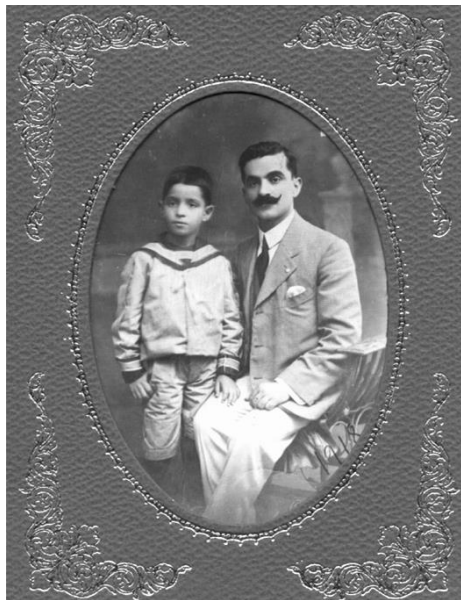
Απέτυχε της παρούσης ζωής ή απλά Απέτυχε.

Μετέβη εις τους Αβραάμιους κόλπους

Χρήση πληροφοριών

Όταν σας επιτραπεί να δείτε ένα βιβλίο, καλό είναι να αντιγράψετε τις πληροφορίες που αναφέρονται για όλα τα άτομα που έχουν επώνυμα ίδια με τα επώνυμα που είναι γραμμένα στο γενεαλογικό σας δέντρο.

Δεν ξέρετε αν θα σας δοθεί ξανά η ευκαιρία και η άδεια να δείτε το βιβλίο αυτό.



**Βασίλειος Ν. Κατσάκης με τον γιό του
Γεώργιο Β. Κατσάκη, 1918**

Αν η έρευνά σας γίνεται σε μικροφίλμ ή άλλη πηγή η οποία είναι προσιτή σε σας, αντιγράφετε τις πληροφορίες του ατόμου για το οποίο κάνετε την έρευνα τώρα. Αργότερα, αν χρειαστείτε πληροφορίες για άλλο άτομο, επανέρχαστε στην ίδια πηγή.

Ευρετήρια

Πολλά βιβλία συνοδεύονται απο ευρετήρια σε ξεχωριστά βιβλία. Όμως μερικά ευρετήρια βρίσκονται στο ίδιο βιβλίο στο οποίο είναι γραμμένες οι ληξιαρχικές πράξεις, στην πρώτη ή την τελευταία σελίδα του βιβλίου ή του κάθε έτους.

Τα ευρετήρια διευκολύνουν μεν την έρευνά σας, όμως δεν μπορείτε απόλυτα να εμπιστευθείτε ένα ευρετήριο για την 100% ακρίβειά του. Μερικά ευρετήρια δεν περιέχουν όλα τα ονόματα που περιέχονται στο κυρίως βιβλίο. Για να ελέγξετε κατα πόσο ένα ευρετήριο είναι ακριβές, διαλέξτε πέντε έως δέκα εγγραφές πράξεων του βιβλίου, και ελέγξτε αν αυτές οι πράξεις αναφέρονται στο ευρετήριο.

Τα ευρετήρια χωρίζονται σε τμήματα και κάθε τμήμα αντιστοιχεί σε ένα γράμμα του

αλφάβητου. Αν οι σελίδες που έχουν οριστεί για ένα γράμμα γεμίσουν με ονόματα που αρχίζουν με αυτό το γράμμα, τότε οι εγγραφές συνεχίζονται σε κενές σελίδες που έχουν οριστεί για κάποιο άλλο γράμμα. Συνήθως στο τέλος της σελίδας υπάρχει σημείωση ότι συνεχίζονται οι εγγραφές στο *τάδε* γράμμα.

Ημερομηνίες

Με τον όρο *ημερομηνία* εννοούμε την ημέρα, τον μήνα, και τον χρόνο ενός γεγονότος.

Για παράδειγμα:

25 Ιανουαρίου 1845

Μερικά έγγραφα, όπως τα Μητρώα Αρρένων, αναφέρουν μόνο τον χρόνο της γέννησης του κάθε ατόμου. Αυτό το προσδιορίζουμε με τον όρο *χρονολογία*.



Αθηνά Β. Κατσάκη και Ελένη Β. Κατσάκη

Στα περισσότερα βιβλία οι εγγραφές είναι σε χρονολογική σειρά, αρχίζοντας απο τον Ιανουάριο και τελειώνοντας με τον Δεκέμβριο κάθε έτους. Όμως μερικά μικροφωτογραφημένα έντυπα που βρίσκονται στην Βιβλιοθήκη Οικογενειακής Ιστορίας αρχίζουν με εγγραφές πράξεων που έγιναν τον Δεκέμβριο, και τελειώνουν με τον Ιανουάριο του κάθε έτους. Ίσως αυτά τα έγγραφα γράφτηκαν σε ξεχωριστές σελίδες οι οποίες κατόπιν δέθηκαν σε βιβλίο.

Επίσης, σε βιβλία που περιέχουν εγγραφές ενός ορισμένου χρόνου, (για παράδειγμα 1913) συχνά βρίσκουμε μια ή δυο εγγραφές παρελθόντων ετών (για παράδειγμα 1889). Συμπεραίνουμε οτι πρόκειται για εκπρόθεσμες εγγραφές, δηλαδή εγγραφές που είχαν παραμεληθεί και τελικά έγιναν αργότερα.



Σπίτι στην Πελασγία, στο οποίο γεννήθηκε η συγγραφέας του βιβλίου αυτού. Χτίστηκε το 1887, ανακαινίστηκε περίπου το 1980

Αλφαβητική σειρά ονομάτων

Συνήθως τα ονόματα γράφονται κατα αλφαβητική σειρά του επώνυμου. Μερικές φορές μπορεί να βρούμε βιβλία στα οποία τα ονόματα γράφτηκαν κατα αλφαβητική σειρά του κυρίου ονόματος.

Τα ονόματα συνήθως γράφονται πρώτα το κύριο όνομα ακολουθούμενο απο του πατέρα το κύριο όνομα, και μετά το επώνυμο. Μερικές φορές η σειρά διαφέρει. Δηλαδή το επώνυμο μπορεί να έχει γραφτεί πρώτα, ύστερα το κύριο όνομα και τελευταίο το όνομα του πατέρα. Ή μπορεί το όνομα του πατέρα να ακολουθεί το επώνυμο και το κύριο όνομα του ατόμου να είναι τελευταίο.

Είναι εύκολο να διακρίνουμε ποιο είναι το όνομα του πατέρα γιατί αυτό γράφεται στην *Γενική Κλήση*.

Διπλογραφία ληξιαρχικών πράξεων

Με τον όρο «διπλογραφία» εννοούμε οτι μια ληξιαρχική πράξη γράφτηκε την ίδια μέρα

σε δυο διαφορετικά βιβλία απο δυο διαφορετικούς γραμματείς. Αυτό το φαινόμενο το είδαμε σε ληξιαρχικές πράξεις θανάτου της Χαλκίδας του 1872.

Συμπεραίνουμε οτι δεν είναι το ένα βιβλίο αντίγραφο του άλλου, αλλα οτι γράφτηκαν ταυτοχρόνως, επειδή και τα δυο φέρουν την υπογραφή του ατόμου που δήλωσε τον θάνατο. Όταν είδαμε οτι ένα άλλο βιβλίο είχε την ίδια εγγραφή της ίδιας πράξης θανάτου με τις ίδιες πληροφορίες, αρχικά θέλαμε να μην διαθέσουμε την πρόσθετη προσπάθεια να διαβάσουμε όλο το κείμενο της ληξιαρχικής πράξης, δεδομένου οτι ο γραφικός χαρακτήρας του γραμματέα που έγραψε το δεύτερο βιβλίο ήταν τρομερά δυσανάγνωστος. Όμως το δεύτερο βιβλίο είχε μια πρόσθετη πληροφορία πολύ σημαντική: ανέφερε το πατρώνυμο του πατέρα του θανόντος παιδιού, και έτσι το γενεαλογικό μας δέντρο προχώρησε μια ακόμη γενεά.

Τόμοι

Είναι γνωστό το οτι οι τόμοι βιβλίων σημειώνονται με τα γράμματα Α', Β', κλπ. Όμως μερικά ευρετήρια βιβλίων γενεαλογικού ενδιαφέροντος τα οποία τηρούνταν στη Αθήνα σημειώνουν με τα γράμματα Α, Β, κλπ. **όχι τον τόμο** του βιβλίου αλλά το τμήμα της πόλης στο οποίο κατοικούσαν τα αναγραφόμενα άτομα.

Επομένως κάθε ένα απο αυτά τα βιβλία αρχίζει με τον Ιανουάριο και τελειώνει με τον Δεκέμβριο. Αυτό σημαίνει οτι αν δεν ξέρετε σε ποιο τμήμα της πόλης ζούσε ο πρόγονός σας, θα πρέπει να ερευνήσετε καθένα απο αυτά τα βιβλία, δηλαδή και το βιβλίο που σημειώνεται Α-Β, και το βιβλίο που σημειώνεται Γ-Δ κλπ.

Πού θα βρείτε τα έγγραφα που χρειάζεστε

Μερικά πολύ παλαιά έγγραφα (18^{οο} αιώνα και παλαιότερα) θα πρέπει να τα αναζητήσετε σε μοναστήρια, ή στα *Γενικά Αρχεία του Κράτους-ΓΑΚ*.

Βιβλία γάμων και αδειών γάμων θα βρείτε στην Μητρόπολη στην οποία υπαγόταν η κατοικία της νύφης. Τα πιστοποιητικά που υποβλήθηκαν για την έγκριση της άδειας γάμου φυλάγονται στα υπόγεια της οικίας Μητρόπολης. Θα χρειαστεί μεγάλη προσπάθεια εκ μέρους σας να πείσετε τον ιερέα που εκτελεί καθήκοντα γραμματέα του γραφείου γάμου της Μητρόπολης, να διαθέσει πρόσθετο χρόνο για να ψάξει στα σκονισμένα υπόγεια για τα πιστοποιητικά αυτά, δεδομένου ότι αυτό δεν συμπεριλαμβάνεται στα καθήκοντά του.



Το Δημαρχείο Λεωνιδίου, Κυνουρίας, Αρκαδίας. Το Δημοτικό αρχείο στεγάζεται στο ισόγειο. Στον πρώτο όροφο στεγάζονται τα Γενικά Αρχεία του Κράτους «ΓΑΚ»

Βιβλία γεννήσεων και θανάτων. Μερικά παλαιά βιβλία γεννήσεων ή θανάτων, του 19^{ου} και αρχές 20^{ου} αιώνα, ίσως βρείτε στις Δημαρχίες, ή στα γραφεία Μητροπόλεων, ή στα Γενικά Αρχεία του Κράτους. Αυτά που γράφτηκαν μετά το 1925 θα τα βρείτε στα Ληξιαρχεία.

Μητρώα αρρένων, μητρώα θηλέων, ή μικτά μητρώα, δημοτολόγια, εκλογικούς καταλόγους, δελτία οικογενειακής κατάστασης, και άλλα βιβλία με χρήσιμες πληροφορίες για την οικογενειακή σας ιστορία θα βρείτε στα Δημαρχεία. Μητρώα αρρένων βρίσκονται επίσης στις Νομαρχίες, στα Επαρχεία και στα Στρατολογικά γραφεία. Είναι δυνατό να βρείτε, ειδικά σε μικρές πόλεις, παλαιά ληξιαρχικά βιβλία σε χέρια ιδιωτών, οι οποίοι υπηρέτησαν ως γραμματείς των δήμων ή ως δήμαρχοι. Τα άτομα αυτά επειδή τρέφουν ενδιαφέρον για

οικογενειακές ιστορίες θα είναι πιο πρόθυμοι να σας εξυπηρετήσουν. Μπορεί μάλιστα να σας δώσουν αντίγραφα των στοιχείων που έχουν στα χέρια τους. Υπάρχουν επίσης περιπτώσεις κατά τις οποίες ιδιώτες, οι οποίοι στο παρελθόν υπηρετούσαν στα γραφεία του Δήμου, έγραψαν βιβλία για τους κατοίκους της περιοχής.

Ένα τέτοιο βιβλίο είναι το *Λεξικόν Ιστορικών και Λαογραφικών Ζακύνθου* του Λεωνίδα Χ. Ζώη. Το βιβλίο αυτό είναι αξιόλογο επειδή αποτελεί μοναδική πηγή πληροφοριών για την Ζάκυνθο, λόγω της καταστροφής των ληξιαρχικών βιβλίων κατά την πυρκαγιά που επακολούθησε τον σεισμό που έπληξε την Ζάκυνθο περίπου το 1958.

Στρατολογικά βιβλία θα βρείτε στην Στρατολογική Υπηρεσία του Υπουργείου Εθνικής Άμυνας για την περιοχή Αθηνών. Προκειμένου για μικρότερες πόλεις ή χωριά, αποτανθείτε στα τοπικά Στρατολογικά Γραφεία, που εδράζονται στις πρωτεύουσες των επαρχιών. Τα στρατολογικά βιβλία συμπεριλαμβάνουν *Μητρώα Αρρένων, Άδειες Γάμων Στρατευσίμων, Φύλλα Πορείας, Στρατολογικούς Καταλόγους* κλπ

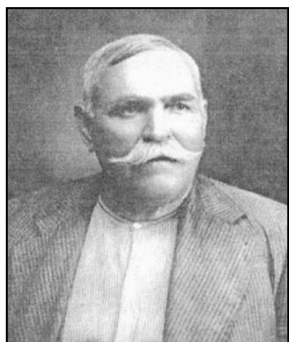


Πολεμιστές του 1912

Συλλογή παλαιών εγγράφων. Μεγάλη συλλογή κάθε είδους παλαιών εγγράφων διαθέτουν τα Γενικά Αρχεία του Κράτους (ΓΑΚ). Για περισσότερες λεπτομέρειες βλέπε «Γενικά Αρχεία του Κράτους» σελ. 19.

Βιβλία γενεαλογικού ενδιαφέροντος ορισμένων περιοχών της Ελλάδας έχουν

μικροφωτογραφηθεί από την *Family History Library* (Βιβλιοθήκη Οικογενειακής Ιστορίας). Αυτά τα **μικροφίλμ** είναι προσιτά στο κοινό. Λειπομέρειες για τρόπους με τους οποίους θα σας φανεί χρήσιμη η Βιβλιοθήκη αυτή θα βρείτε στην σελ. 20.



Γεώργιος Α. Μανταφούνης
γεννήθηκε στην Χαμάκω το 1874,
πέθανε στο Αχίλλειο το 1944

Ερημωμένα χωριά. Αν το χωριό στο οποίο γεννήθηκε ο/η πρόγονός σας έχει ερημωθεί για τον ένα ή τον άλλο λόγο, θα χρειαστεί να εξακριβώσετε σε ποιο μέρος μεταφέρθηκαν τα βιβλία του χωριού αυτού. Μπορεί να έχουν μεταφερθεί στην πρωτεύουσα της επαρχίας στην οποία υπαγόταν το χωριό αυτό, όπως στην περίπτωση του χωριού *Βραχνίον, Καλαβρύτων, Αχαΐας*. Ή μπορεί να έχουν μεταφερθεί σε άλλο χωριό γειτονικό, όπως στην περίπτωση του χωριού *Χαμάκω, Αλμυρού, Μαγνησίας*, που μεταφέρθηκαν στο χωριό *Αχίλλειον, Αλμυρού, Μαγνησίας* όπου μετώκησαν οι περισσότεροι κάτοικοι της ερημωμένης Χαμάκω.

2. ΑΡΧΕΙΑ

α'. Δημοτικά Αρχεία

Αυτά βρίσκονται στα Δημαρχεία. Τα αρχεία των Κοινοτήτων μεταφέρθηκαν στα Δημαρχεία μετά τον Ιανουάριο του 1999.

β'. Ληξιαρχείο Ως οργανισμός το «Ληξιαρχείο» ιδρύθηκε το 1925. Στις μεγάλες πόλεις το Ληξιαρχείο εδράζεται σε διαφορετικό κτήριο από την Δημαρχία. Στις μικρές πόλεις εδράζεται στο ίδιο κτήριο με την Δημαρχία. Πριν το 1925 τα ληξιαρχικά

βιβλία (βιβλία γεννήσεων/βαφτίσεων, γάμων, και θανάτων) τηρούνταν από τους Δήμους/Κοινότητες. Ο Δήμαρχος (ή ο Πρόεδρος Κοινότητας) εκτελούσε χρέη ληξιαρχου. Χρειάζεται να θυμόμαστε ότι το σημερινό «Ληξιαρχείο» **δεν** περιέχει παλαιές εγγραφές.

γ'. Γενικά Αρχεία του Κράτους – ΓΑΚ

Οργανισμός που συλλέγει κάθε είδους παλαιά έγγραφα συμπεριλαμβανομένων και ληξιαρχικών πράξεων. Η διοίκηση των ΓΑΚ, εδράζεται στο κτήριο της Ακαδημίας Αθηνών, και σε άλλα κτήρια της Αθήνας. Σε άλλα μέρη της χώρας τα αρχεία αυτά εδράζονται στις πρωτεύουσες των επαρχιών. Η συλλογή των ΓΑΚ συνεχώς αυξάνεται. Επομένως αν δεν βρήτε αυτό που ζητάτε, φροντίστε να επανέλθετε σε αργότερη ημερομηνία.

δ'. Στρατολογικά Αρχεία Βρίσκονται στην Αθήνα και σε διάφορα Στρατολογικά Κέντρα της επαρχίας.

ε'. Συμβολαιογραφικά Αρχεία Στα ποικίλα συμβολαιογραφικά αρχεία θα βρείτε συμβόλαια, προικοσύμφωνα, διαθήκες, κλπ. Σε αγοραπολησίες ακινήτων μπορείτε να ανατρέξετε στον αρχικό ιδιοκτήτη. Κάτοικοι μικρών πόλεων ή χωριών χρησιμοποιούσαν τα συμβολαιογραφεία των πλησιέστερων πόλεων.

στ'. Δικαστικά Αρχεία Εκτός από τις διάφορες αποφάσεις δικαστηρίων αξιόλογοι είναι οι κατάλογοι ενόρκων ιδίως εκείνοι του 19ου αιώνα που αναφέρουν άτομα από όλη την Ελλάδα της εποχής εκείνης, καταδήμους, επαρχίες, και νομούς. Αυτοί οι κατάλογοι δημοσιεύονταν στην *Εφημερίδα της Κυβερνήσεως*. Φύλλα της Εφημερίδας αυτής βρίσκονται στο Αρχείο της *Εφημερίδας της Κυβερνήσεως*, στην *Εθνική Βιβλιοθήκη Αθηνών*, στο *Εθνολογικό Μουσείο* κλπ.

ζ'. Αρχεία Σχολείων

Στα βιβλία που τηρούσαν τα σχολεία αναφέρονται τα ονόματα των γονέων των

μαθητών/μαθητριών, ο τόπος καταγωγής τους, η ηλικία, και άλλες χρήσιμες πληροφορίες.

η'. Αρχεία Νεκροταφείων

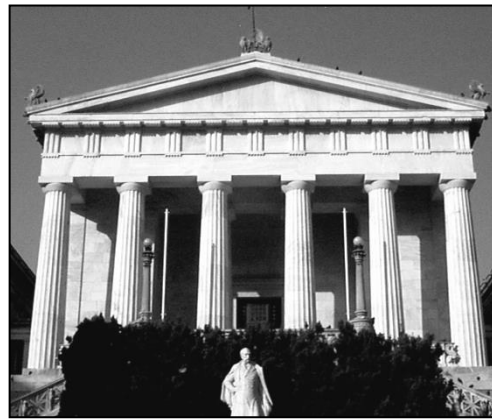
Τα βιβλία των αρχείων των νεκροταφείων που περιέχουν πληροφορίες χρήσιμες για την οικογενειακή ιστορία σας είναι τα *Ταφολόγια*. Στα Ταφολόγια συνήθως αναφέρεται το πλήρες όνομα του θανόντος συμπεριλαμβανομένου και του ονόματος του πατέρα του/της, ο τόπος καταγωγής, η ηλικία, η αιτία θανάτου κλπ. Σημειώστε ότι η ηλικία δεν είναι πάντα η σωστή. Για τις παντρεμένες γυναίκες σπάνια αναφέρεται το όνομά της προ του γάμου της.



Φωτεινή Σ. Μουλά και
Απόστολος Σ. Μουλάς, 1910

θ. Ιδιωτικά Αρχεία

Σε πολλές περιπτώσεις οι γραμματείς Δημαρχιών ή Κοινοτήτων, απο δική τους πρωτοβουλία κατέγραφαν πληροφορίες για τις οικογένειες των κατοίκων του Δήμου ή της Κοινότητάς τους. Αυτά τα έγγραφα δεν ανήκαν στο δημόσιο, κι έτσι όταν ο κάθε γραμματέας έπαυε να εργάζεται, έπαιρνε τα έγγραφα αυτά στο σπίτι του. Σε πολλές περιπτώσεις αυτά τα ιδιωτικά αρχεία περιέχουν πολύτιμες πληροφορίες. Οι δε κάτοχοί τους είναι πρόθυμοι να σας τα δείξουν ή ακόμη και να σας επιτρέψουν να τα αντιγράψετε.



Η Εθνική Βιβλιοθήκη

3. ΒΙΒΛΙΟΘΗΚΕΣ

α. Εθνική Βιβλιοθήκη

Η *Εθνική Βιβλιοθήκη* περιέχει μεγάλο πλούτο βιβλίων και παλαιών εγγράφων. Είναι ειδικά χρήσιμη σε εκείνους που ψάχνουν για βιβλία που δεν υπάρχουν πια στην αγορά. Τέτοια βιβλία χρήσιμα για την έρευνά σας είναι παλαιές εγκυκλοπαιδείες, τεύχη της *Εφημερίδας της Κυβερνήσεως*, ιστορίες οικογενειών, απογραφές, και πολλά άλλα. Το κτήριο της Βιβλιοθήκης είναι στην οδό Ελ. Βενιζέλου αρ. 32, Αθήνα, τηλ. 210-3614-413.

β. Βιβλιοθήκες Μουσείων

Μερικά μουσεία, όπως το *Μπενάκειο Μουσείο*, το *Εθνικό Ιστορικό Μουσείο*, και άλλα, διαθέτουν βιβλιοθήκες πολύτιμες για γενεαλογική έρευνα οικογενειακής ιστορίας.

γ. Η Βιβλιοθήκη Οικογενειακής Ιστορίας [The Family History Library]

Η *Βιβλιοθήκη Οικογενειακής Ιστορίας* είναι η μεγαλύτερη βιβλιοθήκη του κόσμου με υλικό γενεαλογικού ενδιαφέροντος. Ιδρύθηκε το 1894 για να συλλέγει γενεαλογικά στοιχεία και να βοηθάει δωρεάν αυτούς που ενδιαφέρονται για την οικογενειακή τους ιστορία και την γενεαλογία τους. Η διεύθυνσή της είναι:

FAMILY HISTORY LIBRARY
35 NORTH WEST TEMPLE STREET
SALT LAKE CITY, UTAH 84150-3400, U. S. A.

Το κεντρικό κτήριο είναι πενταόροφο. Η θερμοκρασία, υγρασία, και ο φωτισμός είναι έτσι ρυθμισμένοι ώστε να προστατεύεται η συλλογή απο φθορά.



Το κεντρικό κτήριο της Βιβλιοθήκης Οικογενειακής Ιστορίας, στην Σωλτ Λέηκ Σίτυ

Η Βιβλιοθήκη είναι ανοικτή για το κοινό καθημερινά εκτός Κυριακής. Έχει υπολογιστεί ότι την επισκέφτονται περισσότερα απο 2.000 άτομα ημερησίως. Όσοι δεν μπορούν να την επισκεφτούν μπορούν να ζητήσουν βοήθεια δι αλληλογραφίας, μέσω τηλεφώνου ή μέσω του Ιντερνετ.

Τηλέφωνο (απο την Ελλάδα):

001-801-240-2881, ή 240-2331

(Θα πρέπει να μιλάτε αγγλικά).

FAX (απο την Ελλάδα):

001-801-240-5551

E-mail: fhl@ldschurch.org

URL: <http://www.familysearch.org>

Κέντρα Οικογενειακής Ιστορίας [Family History Centers]

Εκτός απο το κεντρικό κτήριο της Βιβλιοθήκης αυτής υπάρχουν χιλιάδες παραρτήματα σε όλον τον κόσμο που λέγονται *Family History Centers* [Κέντρα Οικογενειακής Ιστορίας]. Για να δείτε αν λειτουργεί Κέντρο Οικογενειακής Ιστορίας στην Αθήνα τηλεφωνήστε στο 210-7248-484. Όταν επισκεφτείτε το Κέντρο, έχετε υπόψιν σας ότι αυτοί που εργάζονται εκεί είναι εθελοντές και πιθανόν δεν ξέρουν πολλά σχετικά με την γενεαλογική έρευνα στην

Ελλάδα. Όμως μπορούν να σας εξηγήσουν πώς να χρησιμοποιήσετε την Βιβλιοθήκη και πώς να ερευνήσετε τον κατάλογο της Βιβλιοθήκης [Family History Library Catalog]. Τα Κέντρα δεν μπορούν να απαντήσουν σε επιστολές. Τις ερωτήσεις σας θα πρέπει να τις απευθύνετε στην κεντρική Βιβλιοθήκη στην Σωλτ Λέηκ Σίτυ. Η επικοινωνία σας πρέπει να είναι στα αγγλικά. Αν θέλετε να ερευνήσετε τον Κατάλογο της Βιβλιοθήκης αυτής απο το σπίτι σας, επισκεφτείτε το www.familysearch.org. Στην ιστοσελίδα αυτή πατήστε στο «Catalog» που βρίσκεται στα περιεχόμενα του «Search». Η έρευνά σας στον Κατάλογο θα είναι πιο επιτυχημένη αν ψάξετε για την περιοχή του ενδιαφέροντός σας "Locality search" όχι "Subject Search." Χρησιμοποιήστε την "Locality search" ως εξής: Πρώτα ερευνήστε το όνομα της πόλης ή του χωριού, ύστερα ερευνήστε το όνομα της επαρχίας, μετά το όνομα του νομού, και τέλος το όνομα της Ελλάδας [Greece]. Αν έχετε οποιοδήποτε πρόβλημα επικοινωνήστε με την συγγραφέα του παρόντος βιβλίου, Λίκα - Χαρίκλεια Κατσάκη στο lica@greekgenealogy.org.



Ένας απο τους ορόφους του κεντρικού κτηρίου της Βιβλιοθήκης Οικογενειακής Ιστορίας

Μικροφίλμ

Η συλλογή της Βιβλιοθήκης αυτής συμπεριλαμβάνει 2.2 εκατομμύρια ρολλά μικροφίλμ που περιέχουν αντίγραφα εγγράφων γενεαλογικού ενδιαφέροντος, 742.000 μικροφίς, 300.000 βιβλία, και 4.500 περιοδικά, χάρτες κλπ. Το υλικό αυτό συνεχώς αυξάνεται, και προέρχεται απο την

Ευρώπη, την Βόρεια και Νότια Αμερική, την Αφρική, την Αυστραλία, και την Ασία. Υλικό έχει μικροφωτογραφηθεί σε περισσότερα από 110 κράτη. Τα πρωτότυπα ρολλά μικροφίλμ φυλάγονται για ασφάλεια στο *Granite Mountain Vault* [Κρύπτη του Γρανιτένιου Βουνού], στην Πολιτεία της Γιούτα των Ηνωμένων Πολιτειών Αμερικής. Το βουνό αυτό σκάφτηκε ώστε να δημιουργηθεί η κρύπτη αυτή για ασφάλεια από σεισμούς και άλλες καταστροφές.

Αντίγραφα μικροφίλμ του ενδιαφέροντός σας μπορείτε να παραγγείλετε από οποιοδήποτε Κέντρο Οικογενειακής Ιστορίας [*Family History Center*]. Για τον κατάλογο των μικροφίλμ από την Ελλάδα είναι καλύτερο να επισκεφτείτε το https://dcms.lds.org/delivery/DeliveryManagerServlet?dps_pid=IE4054123

Η συλλογή μικροφίλμ της Βιβλιοθήκης Οικογενειακής Ιστορίας συμπεριλαμβάνει ποικιλία υλικού γενεαλογικού ενδιαφέροντος από πολλά μέρη του κόσμου, την Ευρώπη, την πρώην Σοβιετική Ένωση, την Κίνα, ΗΠΑ, και άλλες χώρες που τα έγγραφά τους έχουν διατηρηθεί σε μικροφίλμ και που εξακολουθούν να διατηρούνται σε ψηφιακά αντίγραφα. Όμως η συλλογή από την Ελλάδα είναι περιορισμένη. Μόνο μερικές περιοχές της Ελλάδας έχουν μικροφωτογραφηθεί. Η οργάνωση που εκτελεί τις διαπραγματεύσεις για την Βιβλιοθήκη, η Γενεαλογική Εταιρεία της Γιούτα [*Genealogical Society of Utah*], μπόρεσε να αποκτήσει άδεια να μικροφωτογραφήσει ορισμένες περιοχές της Ελλάδας, όμως δυστυχώς η διατήρηση στοιχείων γενεαλογικού ενδιαφέροντος **στην Ελλάδα** έχει διακοπεί. Ίσως στο μέλλον να δοθεί άδεια για αποτύπωση σε ψηφιακά αντίγραφα εγγράφων και άλλων περιοχών της Ελλάδας, ώστε αυτό το ιστορικής αξίας υλικό να διατηρηθεί και να καταστεί προσιτό σε αυτούς που ενδιαφέρονται για την ιστορία της οικογένειάς τους.

Κάθε μικροφίλμ διαιρείται σε τμήματα [*items*]. Κάθε τμήμα περιέχει ένα βιβλίο, ή μπορεί να περιέχει περισσότερα από ένα

βιβλίο. Στην αρχή και στο τέλος κάθε τμήματος υπάρχει επιγραφή στην οποία μεταξύ άλλων αναφέρεται το περιεχόμενο του τμήματος. Σε μερικές περιπτώσεις, λόγω λάθους, η επιγραφή μπορεί να μην ανταποκρίνεται με το περιεχόμενο του τμήματος. Για παράδειγμα η επιγραφή μπορεί να λέει *Θάνατοι* ενώ το τμήμα αυτό περιέχει γεννήσεις ή και γάμους. Το περιεχόμενο του κάθε τμήματος των μικροφίλμ εξηγείται επίσης και στον Κατάλογο των μικροφίλμ.

Μικροφίς

Τα μικροφίς [*microfiche*] είναι ορθογώνια τεμάχια φιλμ μεγέθους περίπου 15X10 εκ., και περιέχουν χιλιάδες σελίδες. Η αντιγραφή εγγράφων σε μικροφίς αντικαταστήθηκε με την αντιγραφή σε μικροφίλμ. Η ανάγνωση των μικροφίς γίνεται με την βοήθεια ειδικών μηχανών.

Ψηφιακά αντίγραφα

Το ειδικό τμήμα της Βιβλιοθήκης Οικογενειακής Ιστορίας ψάχνει σε όλον τον κόσμο για υλικό γενεαλογικού ενδιαφέροντος, δηλαδή βιβλία, χάρτες, παλαιά έγγραφα κλπ. Η Βιβλιοθήκη αγοράζει το υλικό που μπορεί να αγοραστεί, δηλαδή βιβλία, χάρτες, κλπ. Για υλικό που δεν μπορεί να αγοραστεί, όπως είναι οι ληξιαρχικές πράξεις (γάμοι, γεννήσεις, θάνατοι), οι απογραφές κλπ. γίνονται αντίγραφα που μπορούν να διατηρηθούν. Με την εξέλιξη των ηλεκτρονικών μέσων κατά την σημερινή εποχή η αποτύπωση σε μικροφίλμ αντικαταστήθηκε με την δημιουργία ψηφιακών αντιγράφων.

Βιβλία

Ίσως κάποιο από τα βιβλία της Βιβλιοθήκης Οικογενειακής Ιστορίας να φανεί χρήσιμο για την έρευνά σας. Καλό είναι να ψάξετε τον κατάλογο της Βιβλιοθήκης επισταμένα. Τα βιβλία που είναι στην Σωλι Λέκ Σίτου δεν μπορεί να τα δανειστείτε. Όμως μπορείτε δι αλληλογραφίας να ζητήσετε από

την Βιβλιοθήκη να ερευνήσουν το βιβλίο για λογαριασμό σας, εφόσον η έρευνα αυτή δεν απαιτεί πολύ χρόνο. Ένα αξιόλογο βιβλίο με πληροφορίες για αριστοκρατικές οικογένειες της Κέρκυρας, είναι το *Libro de' Cittadini Corciresi*. Παρόλο που είναι γραμμένο στα ιταλικά διαβάζεται εύκολα επειδή αναφέρει κυρίως ονόματα και χρονολογίες. Περιέχει πληροφορίες για οικογένειες απο το 1477 έως το 1778. Αυτό το βιβλίο έχει μικροφωτογραφηθεί, και μπορείτε να το βρείτε στο φιλμ #1176161, τμήμα 12.

Κατάλογος Βιβλιοθήκης Οικογενειακής Ιστορίας [Family History Library Catalog]

Η Βιβλιοθήκη Οικογενειακής Ιστορίας διαθέτει λεπτομερή κατάλογο του υλικού το οποίο διαθέτει. Ο κατάλογος αυτός είναι προσιτός στο Ίντερνεντ στο *familysearch.org* στα περιεχόμενα του «Search».

Μπορείτε να ερευνήσετε τον κατάλογο ψάχνοντας τα εξής:

- α) Τόπο [Place Search]
- β) Επώνυμο [Surname Search]
- γ) Συγγραφέα [Author Search]
- δ) Θέμα [Subject Search]
- ε) Τίτλο [Title Search]
- στ) Αριθμό κλήσης¹ [Call Number Search]
- ζ) Φιλμ/φίς [Film/Fiche Search]

Για έρευνα στην Ελλάδα καλό είναι να ψάξετε τον κατάλογο χρησιμοποιώντας την έρευνα τόπου [Place Search]. Θα χρειαστεί να πληκτρολογήσετε το όνομα της πόλης ή του χωριού στα αγγλικά **ακριβώς** όπως το όνομα αυτό έχει καταχωρηθεί στον κατάλογο της Βιβλιοθήκης, αλλιώς δεν θα αναγνωριστεί απο το κομπιούτερ. Σημειώστε οτι τα ονόματα τοποθεσιών έχουν αντιγραφτεί στον κατάλογο απο το *Λεξικόν των Δήμων, Κοινοτήτων και Οικισμών της Ελλάδος* που εκδόθηκε απο την Εθνική

¹ Αριθμός κλήσης είναι ο αριθμός ο οποίος δίνεται σε κάθε βιβλίο όταν κατατάσσεται στα ράφια της βιβλιοθήκης, και ο οποίος διευκολύνει την εντόπιση του βιβλίου αυτού.

Στατιστική Υπηρεσία το 1974, γι' αυτό οι ονομασίες είναι στην καθαρεύουσα.

Για παράδειγμα:

η Αθήνα έχει γραφτεί «Athinaï»,
ο Πειραιάς έχει γραφτεί «Peiraiëus»,
και η επαρχία Αλεξανδρούπολης
έχει γραφτεί «Alexandroupoleos».

Επομένως αν δεν πληκτρολογήσετε το όνομα του τόπου ακριβώς όπως έχει καταχωρηθεί στο κομπιούτερ δεν θα αναγνωριστεί απο το κομπιούτερ, και δεν θα μπορέσετε να το βρείτε στον κατάλογο.

Στην σελ. 64 του παρόντος βιβλίου παραθέτουμε τον πίνακα βάσει του οποίου έχει γίνει η μετατροπή της γραφής των ονομάτων των ελληνικών τοποθεσιών απο τα ελληνικά στα αγγλικά.

Αφού ερευνήσετε τον κατάλογο για το όνομα της πόλης ή του χωριού για το οποίο ενδιαφέρεστε, καλό είναι να ψάξετε για το όνομα της επαρχίας και το όνομα του νομού στον οποίο υπάγεται. Τελικά ψάξτε το όνομα της χώρας: *Greece*. Αυτό είναι απαραίτητο επειδή μερικά ληξιαρχικά και άλλα βιβλία τηρούνταν κατα πόλη ή χωριό, άλλα κατα επαρχία, άλλα κατα νομό, και μερικά αφορούν όλη την Ελλάδα.



Γιαννιώτικο κόσμημα

4. ΤΟ ΔΙΑΔΥΚΤΙΟ [INTERNET]

Το Διαδύκτιο [Ίντερνεντ] έχει βοηθήσει πολλούς απο άλλα κράτη στα οποία είναι διαδεδομένη η οικογενειακή ιστορία. Όμως στην Ελλάδα πολύ λίγοι είναι εκείνοι που δείχνουν ενδιαφέρον για το θέμα αυτό. Πόσες πιθανότητες υπάρχουν να έχει κάποιος συγγενείς σας ολοκληρώσει την

ιστορία των κοινών σας προγόνων και να την έχει δημοσιεύσει σε κάποια ιστοσελίδα;



Πολλοί που δοκίμασαν την μέθοδο αυτή σύντομα απογοητεύτηκαν και διαπίστωσαν ότι έχασαν άδικα τον καιρό τους. Δεν βλάπτει να το δοκιμάσετε, όμως μην απογοητευθείτε αν δεν έχετε ευχάριστα αποτελέσματα. Εξακολουθήστε την έρευνά σας με τον ίδιο ενθουσιασμό.

Παρόλο που δεν υπάρχουν πολλές πιθανότητες να βρείτε έτοιμο το γενεαλογικό σας δέντρο στο Ίντερνετ, μπορεί να βρείτε σε διάφορες ιστοσελίδες πληροφορίες χρήσιμες για την έρευνά σας. Για παράδειγμα τα *Γενικά Αρχεία του Κράτους - ΓΑΚ* έχουν δημοσιεύσει εκλογικούς καταλόγους του 1875 (Συλλογή Βλαχογιάννη) στο <http://arxeiomnimon.gak.gr/browse/index.html?cid=586603> Επίσης έχουν δημοσιεύσει εκλογικούς καταλόγους του 1845 (Συλλογή Λαδά).

5. ΒΙΒΛΙΑ ΚΑΙ ΕΦΗΜΕΡΙΔΕΣ

- ♦ **Γεωγραφικά Λεξικά.** Τα Γεωγραφικά Λεξικά δίνουν πληροφορίες για τις πόλεις/χωριά, σε ποιά επαρχία, σε ποιόν νομό και σε ποιά μητρόπολη υπάγονται σήμερα και σε ποιά υπάγονταν την εποχή που ζούσαν οι πρόγονοί σας. Οι πληροφορίες αυτές είναι απαραίτητες

για να σας βοηθήσουν να βρείτε τα ληξιαρχικά και άλλα βιβλία στα οποία βρίσκονται γραμμένοι οι πρόγονοί σας. Τα γεωγραφικά λεξικά επίσης αναφέρουν την πόλη στην οποία εδράζεται κάθε επαρχία, νομός, ή μητρόπολη. Άριστα γεωγραφικά λεξικά είναι αυτά που εκδίδει η *Εθνική Στατιστική Υπηρεσία της Ελλάδος* κάθε δεκαετία, και ονομάζονται: «**Λεξικό Δήμων και Κοινοτήτων**». Άλλα γεωγραφικά λεξικά χρήσιμα για την έρευνά σας είναι το «*Αρχεία Περι της Συστάσεως και Εξελίξεως των Δήμων και Κοινοτήτων 1836-1939*» το οποίο αναφέρει αλλαγές στις ονομασίες πόλεων και Δήμων στο διάστημα αυτό. Τις αλλαγές που έγιναν το 1999 θα βρείτε στο γεωγραφικό λεξικό «*Greek Gazetteer*» volume 2 part IV. Για πληροφορίες πώς να δείτε το βιβλίο αυτό επικοινωνήστε με την συγγραφέα του παρόντος Λίκα-Χαρίκλεια Κατσάκη στο lica@greekgenealogy.org.



Η Ακαδημία Αθηνών

- ♦ «**Γεωγραφία της Μικράς Ασίας**» υπο Παντ. Μ. Κοντογιάννη, εκδόθηκε στην Αθήνα το 1921, και επανεκδόθηκε το 1995, αποτελείται από 470 σελίδες, και εκτός του κειμένου συμπεριλαμβάνει δυο χάρτες της Μικράς Ασίας. Στους χάρτες αυτούς αναφέρονται τα ελληνικά και τα τουρκικά ονόματα των πόλεων.
- ♦ **Ιστορικά βιβλία πόλεων.** Σπάνια να βρεθεί μια πόλη ή χωριό που κάποιος να μην έχει γράψει ένα βιβλίο με την ιστορία της. Μερικά από αυτά τα βιβλία

περιέχουν γεννήσεις, βαφτίσεις και γάμους των παλαιών κατοίκων του χωριού ή της πόλης της οποίας την ιστορία γράφουν. Μερικά από αυτά τα βιβλία συμπεριλαμβάνουν ακόμη και γενεαλογικά δέντρα. Αν ψάξετε σε βιβλιοπωλεία και δεν έχετε θετικά αποτελέσματα αποτανθείτε στον Δήμο στον οποίο υπάγεται η πόλη ή το χωριό για το οποίο ενδιαφέρεστε, για να σας πληροφορήσουν αν υπάρχει ή όχι βιβλίο με την ιστορία της πόλης ή του χωριού σας. Επίσης μπορείτε να αποτανθείτε σε σύλλογο της πόλης ή της περιοχής που σας ενδιαφέρει.

- ♦ **«Λεξικόν Ιστορικών και Λαογραφικών Ζακύνθου»** υπο Λεονίδα Χ. Ζώη. Το βιβλίο αυτό, που περιέχει πληροφορίες για οικογένειες της Ζακύνθου, είναι εξαιρετικά χρήσιμο γιατί τα δημοτικά αρχεία της Ζακύνθου καταστράφηκαν σε πυρκαγιά που επακολούθησε τον σεισμό του 1958.
- ♦ **«Εφημερίς της Κυβερνήσεως».** Παλαιά τεύχη της εφημερίδας αυτής βρίσκονται στην *Εθνική Βιβλιοθήκη*, στο *Εθνικό Ιστορικό Μουσείο*, και αλλού. Στα παλαιά αυτά τεύχη υπάρχουν κατάλογοι κληρωτών, και κατάλογοι ατόμων με προσόντα ενόρκων. Οι κατάλογοι αυτοί συμπεριλαμβάνουν όλες τις επαρχίες και τους νομούς που αποτελούσαν την Ελλάδα την εποχή που καταρτίστηκαν οι κατάλογοι.
- ♦ **«Dictionnaire Historique et Généalogique des Grandes Familles de Grèce, d'Albanie et de Constantinople»** [Ιστορικό και Γενεαλογικό Λεξικό των Μεγάλων Οικογενειών της Ελλάδας, της Αλβανίας και της Κωνσταντινούπολης] υπο Μιχαήλ - Δημήτρη Στούρντζα.

Το βιβλίο αυτό περιέχει οικογενειακές ιστορίες, γενεαλογικά δέντρα και φωτογραφίες διάσημων οικογενειών της Ελλάδας, της Αλβανίας και της Κωνσταντινούπολης. Το βιβλίο αυτό

είναι γραμμένο στην γαλλική γλώσσα. Όμως διαθέτει λεπτομερές ευρετήριο των ονομάτων τα οποία αναφέρονται στο κείμενο, πράγμα το οποίο διευκολύνει την έρευνά σας έστω κι αν δεν ξέρετε γαλλικά. Αντίτυπα του βιβλίου αυτού υπάρχουν στην *Εραλδική και Γενεαλογική Εταιρεία της Ελλάδος*, στην *Βιβλιοθήκη Οικογενειακής Ιστορίας [Family History Library]* και πιθανόν σε κεντρικά βιβλιοπωλεία της Αθήνας.



Βασίλειος Ν. Κατσάκης, με τα εξάδελφια του
Ανέστη και Κωνσταντίνο Σταματόπουλο
Αθήνα 1902

6. ΟΡΓΑΝΩΣΕΙΣ

α. Οργανώσεις ατόμων με κοινή πατρίδα

Για παράδειγμα:

Σύλλογος Φθιωτών

Σύλλογος Μακεδόνων κλπ.

Αυτοί οι σύλλογοι συχνά δημοσιεύουν στα περιοδικά τους ή στις εφημερίδες τους ιστορίες οικογενειών του τόπου τους. Στην «Κοινωνική» στήλη αναφέρονται θάνατοι και οι ηλικίες αυτών που πέθαναν, και άλλες χρήσιμες πληροφορίες.

β. Γενεαλογικές Εταιρείες

Μερικές γενεαλογικές εταιρείες μπορεί να φανούν χρήσιμες. Στην Ελλάδα γνωστή είναι η *Εραλδική και Γενεαλογική Εταιρεία της Ελλάδος*, οδός Γ' Σεπτεμβρίου 56, Αθήνα. Τα μέλη της ασχολούνται περισσότερο με οικόσημα και τίτλους ευγενείας οικογενειών. Τα γενεαλογικά δέντρα που θα βρείτε εκεί

δεν συμπεριλαμβάνουν τα θήλεα μέλη της οικογένειας, ούτε χρονολογίες και γενέτειρες.

7. ΣΥΓΓΕΝΕΙΣ ΚΑΙ ΦΙΛΟΙ

Οι συγγενείς μπορεί να έχουν πολύτιμες πληροφορίες, ίσως έγγραφα, πιστοποιητικά κλπ. Ειδικά οι γεροντότεροι συνήθως έχουν πλούτο πληροφοριών.

Μην αναβάλετε να τους επισκεφτείτε γιατί μπορεί να εξασθενήσει η μνήμη τους με την πρόοδο της ηλικίας.

Φροντίστε να τους κάνετε να αισθανθούν την αγάπη σας για την ιστορία της οικογένειάς σας. Στην αρχή μπορεί να σας πουν ότι δεν θυμούνται τίποτα. Μην τους πιέσετε. Αφήστε τους να ηρεμήσουν και σιγά-σιγά θα αρχίσουν μόνοι τους να μιλάνε για τα παλιά. Ρωτήστε τους αν έχουν παλιές φωτογραφίες. Συνήθως στις αφιερώσεις στο πίσω μέρος των παλαιών φωτογραφιών υπάρχουν πολύτιμες πληροφορίες. Παλαιές επιστολές επίσης έχουν συχνά πολύτιμες πληροφορίες.

Αν δεν μπορείτε να τους επισκεφτείτε, τηλεφωνήστε τους ή γράψτε τους. Μερικοί ίσως δεν έχουν μεγάλη προθυμία για αλληλογραφία. Στην περίπτωση αυτή θα σας βοηθήσει να υπερπηδήσετε το εμπόδιο αυτό το έντυπο των σελ. 52-53 αυτού του βιβλίου.

8. ΕΙΚΩΝΕΣ ΑΓΙΩΝ

Μερικές οικογένειες έγραφαν, στο πίσω μέρος κάποιας εικόνας τους, τα ονόματα των παιδιών τους και τις χρονολογίες της γέννησής τους.

